

## سبکهای فرزند پروری والدین شهر رشت

پژوهشگران: مهشید میرزایی<sup>۱</sup>، مینومیتر اچهرزاد<sup>۱</sup>، یاسمن یعقوبی<sup>۲</sup>

(۱) کارشناس ارشد پرستاری کودکان و عضو هیئت علمی دانشکده پرستاری و مامایی شهید بهشتی رشت

(۲) کارشناس ارشد پرستاری کودکان و عضو هیئت علمی دانشکده پرستاری و مامایی حضرت زینب لاهیجان

### چکیده:

مقدمه: سبک فرزند پروری والدین در دوران مختلف کودکی به منظور تعلیم و تربیت فرزندان برچگونگی تکامل شخصیت آنان تاثیرگذار می باشد. ارتباط مناسب والد با کودک علاوه بر فراهم نمودن آسایش و تقویت احساساتی از قبیل اعتماد، اطمینان، امنیت و استقلال، زمینه ساز رشد و بلوغ جسمی، روانی و به خصوص اجتماعی در سنین نوجوانی و بعد از آن می گردد.

هدف: مطالعه حاضر با هدف تعیین سبکهای فرزند پروری والدین شهر رشت انجام شده است.

روش کار: مطالعه حاضر یک پژوهش توصیفی است که در آن ۱۵۰ نوجوان ۱۶-۱۴ ساله (سن اواسط نوجوانی) با روش نمونه گیری تصادفی خوشه ای از دبیرستانهای شهر رشت انتخاب شده و در پژوهش شرکت نمودند. پرسشنامه مشتمل بر دو بخش اطلاعات دموگرافیک نوجوان و خانواده و ابزاری که کیفیت ارتباط پدر و مادر را بطور جداگانه مورد سنجش قرار می داد. Parental Bonding Instrument (PBI) توسط نوجوانان تکمیل شده و پس از جمع آوری به کمک نرم افزار آماری SPSS ۱۵ مورد تجزیه و تحلیل قرار گرفت.

نتایج: یافته های پژوهش نشان می دهد میانگین و انحراف معیار میزان مراقبت و حمایت بیش از حد در پدران بترتیب (۱۵/۳۹±۳/۶۸) و (۱۶/۶۳±۴/۲۲) و این مقادیر در مادران بترتیب (۱۳/۴۵±۴/۲۲) و (۱۴/۴۰±۴/۸۱) می باشد که پدران و مادران بر اساس درجه بندی در ابزار در دسته محبت کم و حمایت زیاد (کم محبت) قرار می گیرند.

نتیجه گیری: پدران و مادران شهر رشت نشان دادند که با کودکان سرد بوده و آنان را طرد می کنند و نیز با حمایت بیش از حد از فرزندان خود مانع استقلال و پیشرفت آنان می گردند. این امر قویاً می تواند ناشی از عدم آگاهی از نحوه برخورد صحیح والدین با فرزندان در مراحل مختلف رشد و تکامل و عواقب جبران ناپذیر بر زندگی آینده جوانان باشد که خود لزوم آموزشهای همگانی بر اساس برنامه های ساختار یافته برای والدین قبل از تولد فرزندان را مطرح می نماید.

کلید واژه ها: سبکهای فرزند پروری، والدین، نوجوانی

### مقدمه

حمایت مناسب کودک توسط والدین و گرمی و اقتدار آنها با نتایج مثبت در نوجوانی رابطه مستقیم دارد (۴). برخی اولیاء نسبت به فرزندان خود بسیار توجه می کنند و کودک در سالهای متممادی به بلوغ کامل اجتماعی نخواهد رسید. اگر چه حمایت از کودک ضروری بنظر می رسد اما برای رعایت اعتدال گاهی لازم می شود که او را در بن بست تنها بگذارند تا خود راه چاره ای پیدا کند. در مقابل کسانی که در کودکی مورد تحقیر و کم محبتی و بی احترامی واقع شده و یا در محیطی مملو از اختلاف پدر و مادر، محرومیت و ناکامی رشد می کنند در جوانی افرادی ستیزه جو و ناسازگار بوده و همواره در معرض ارتکاب جرم و جنایت، فرار از منزل، بیماری جسمی و روانی (یأس و نارضایتی و...) (۱)، اختلال عاطفی، خودکشی، مصرف سیگار و مشروبات الکلی و مشکلات جنسی قرار دارند (۵). نظارت و کنترل بخشی از فرآیند تربیت

خانواده نخستین پایگاه تربیتی و قطعاً اولین و مهمترین کانون پرورش صحیح احیاء و شکوفایی استعدادهای کودکان است. بخش عمده ای از پرورش صحیح عقل و عاطفه که پایه اساسی سعادت انسان را تشکیل می دهد و بر عهده والدین می باشد که باید از کودکی شروع شود (۱). به عقیده گزل والدینی که در دوره نوزادی با هشیاری پاسخگوی نیازهای کودک بوده اند بعدها بطور طبیعی به بی همتا بودن علائق و تواناییهای کودک حساسیت نشان خواهند داد و کمتر تمایل دارند که انتظارات و آرزوهای خود را به کودک تحمیل نمایند (۲). شیوه های تربیتی والدین نقش مهمی در رشد و نمو روانی- اجتماعی نوجوانان، ارتباطات خانوادگی، موفقیتهای تحصیلی، توانایی تصمیم گیری و اعتماد به نفس آنان ایفا می نماید (۳).

- ۲- محبت کم- محدودیت کم (بی توجه)  
neglectful parenting
- ۳- محبت زیاد- محدودیت کم (کنترل مناسب)  
Optimal parenting
- ۴- محبت زیاد- محدودیت زیاد  
Affectionate constraint (۱۱ و ۱۰)

واضح است که این طبقه بندی ۲ متغیر اصلی محبت و حمایت را مد نظر قرار می دهد که متغیر محبت با توجه به سردی عاطفی، بی توجهی به محبت کردن و مهربانی و متغیر حمایت با نگاه به کاهش استقلال و خود مختاری بدلیل حمایت زیاد و پیشگیری از کسب استقلال مورد ارزیابی قرار می گیرد (۱۲). مطالعات زیادی نشان داده اند که حمایت کم والدین خطر افسردگی را افزایش می دهد (۱۳). از طرف دیگر کانتی نیز بیان می دارد که افرادی با شیوه تربیتی پر محبت و محدودکننده بیشتر به اختلالات روانی مبتلا می گردند (۱۴). بنابراین والدین باید در تربیت فرزندان بویژه در سنین نوجوانی، به توازن خود مختاری و کاهش کنترل توجه نمایند. پرستاران کودکان نیز باید در رابطه با رفتارهای نامناسب نوجوانان و عوامل زمینه ساز آن مانند نژاد، قوم، وضعیت روانی- اجتماعی و ساختار خانواده (۵) دانش لازم را کسب نموده و با شناسایی نقاط ضعف و قوت و شیوه تربیتی والدین آنان به ایفای نقش در راستای کنترل و رفع نقاط ضعف و ارتقای نکات قوت تربیتی بپردازند. از این رو پژوهشگران بر آن شدند که سبک فرزند پروری والدین در شهر رشت را مورد بررسی قرار دهند.

### روش کار

مطالعه حاضر یک پژوهش توصیفی است که با هدف تعیین سبکهای فرزند پروری والدین در شهر رشت انجام شده است که در آن ۱۵۰ نوجوان ۱۴-۱۶ ساله (سن اواسط نوجوانی) از دبیرستانهای شهر رشت با روش نمونه گیری تصادفی خوشه ای به عنوان نمونه پژوهش انتخاب شدند. ابزار گردآوری اطلاعات از دو

فرزندان توسط والدین است که تعیین کننده شیوه فرزند پروری می باشد (۶) که طبق دسته بندی بامریند در یکی از سبکهای فرزند پروری دیکتاتوری، مقتدر و سهل گیرانه قرار می گیرد. والدین دیکتاتور معمولاً دارای تعامل سرد همراه با کنترل زیاد با فرزندان هستند، در حالیکه والدین مقتدر کنترل همراه با رابطه گرم و پاسخگویی به فرزندان را شیوه خود می دانند. در مقابل والدین سهل گیر از فرزندان خود انتظارات اندکی داشته و هیچگونه کنترل و پاسخگویی هم نسبت به آنان ندارند (۷). سبک فرزند پروری والدین از این جهت مهم است که می تواند بر نوع کمال گرایی فرزندان تاثیر بگذارد، برای مثال فرزندان که از والدینی با سبک فرزند پروری مقتدر برخوردارند اهدافی واقع بینانه و در سطح توانایی خود بر می گزینند (۸) و سطوح بالاتری از خود مختاری و صلاحیت اجتماعی و میزان کمتری از پرخاشگری از خود نشان می دهند (۷). این والدین تصور می کنند فرزندان خود خصوصیات مثبت زیادی دادند (۹). در مقابل فرزندان که با سبک فرزند پروری دیکتاتوری پرورش یافته اند منفعل و وابسته بوده و دارای سطح پایینی از اعتماد به نفس و سازگاری اجتماعی هستند (۷) و در عین حال اهدافی بسیار فراتر از سطح توانایی خود انتخاب می نمایند (۸). در چنین خانواده هایی جایی برای گفتگوی دو جانبه بین والد و فرزند وجود ندارد. این کودکان در حل مسائل خود در آینده بدون منطق و دلیل برخورد می نمایند (۹). فرزندان با سبک فرزند پروری سهل گیرانه معمولاً نمرات درسی پایینی داشته و زودتر احساس ناکامی می کنند (۷).

علاوه بر دسته بندی فوق برخی محققین سبکهای فرزند پروری را در یک طبقه بندی جداگانه و متفاوت قرار داده اند که از ۴ سبک تشکیل یافته است:

- ۱- محبت کم- محدودیت زیاد (کم محبت)  
Affectionless control

بخش اطلاعات دموگرافیک نوجوان و خانواده (جنس، سابقه بیماری در نوجوان و خانواده، تحصیلات و شغل والدین و...) و ابزار Parental Bonding Instrument (PBI) تشکیل گردیده است که بصورت خود گزارش دهی توسط نمونه‌ها تکمیل شد. این ابزار برای پدر و مادر بطور جداگانه در ۲ پرسشنامه توسط نوجوان تکمیل گردید و هرکدام شامل ۲۵ سوال بوده که بصورت لیکرت از "همیشه"، "اغلب" تا "گاهی اوقات" و "هرگز" رتبه بندی گردید. عبارات منفی بصورت معکوس نمره دهی شدند. از ۲۵ سوال ۱۲ مورد مربوط به "محبت" و ۱۳ مورد مربوط به "حمایت" بودند. در نهایت بر اساس میانگین‌ها ی محبت و حمایت در پدر و مادر هر کدام از والدین در ۴ شیوه تربیت محبت کم- محدودیت زیاد، محبت کم- محدودیت کم، محبت زیاد- محدودیت زیاد، محبت زیاد- محدودیت کم، می گرفتند (۱۰ و ۱۲ و ۱۵).

تحلیل قرار گرفت. اطلاعات به کمک نرم افزار آماری SPSS مورد تجزیه و تحلیل قرار گرفت.

### نتایج

یافته‌های پژوهش در زمینه مشخصات دموگرافیک واحدهای مورد پژوهش نشان می‌دهد که اکثریت نوجوانان مونث (۵۹/۳٪)، بدون سابقه بیماری در نوجوان (۸۳/۳٪) یا خانواده (۸۶٪) و ساکن شهر (۵۲٪) بوده‌اند. بیشترین درصد خانواده‌ها دارای ۲ فرزند (۳۴٪) با درآمد ۱۵۰ تا ۲۵۰ هزار تومان (۴۶/۷٪) و اکثریت نوجوانان دارای پدر با شغل کارمند و آزاد (۴۸/۷٪) و تحصیلات در حد راهنمایی و متوسطه (۴۰٪) و مادر خانه‌دار (۶۳/۳٪) با تحصیلات راهنمایی و متوسطه (۳۴٪) بودند.

علاوه بر این میانگین و انحراف معیار میزان محبت و حمایت در پدران بترتیب  $۱۵/۳۹ \pm ۳/۶۸$  و

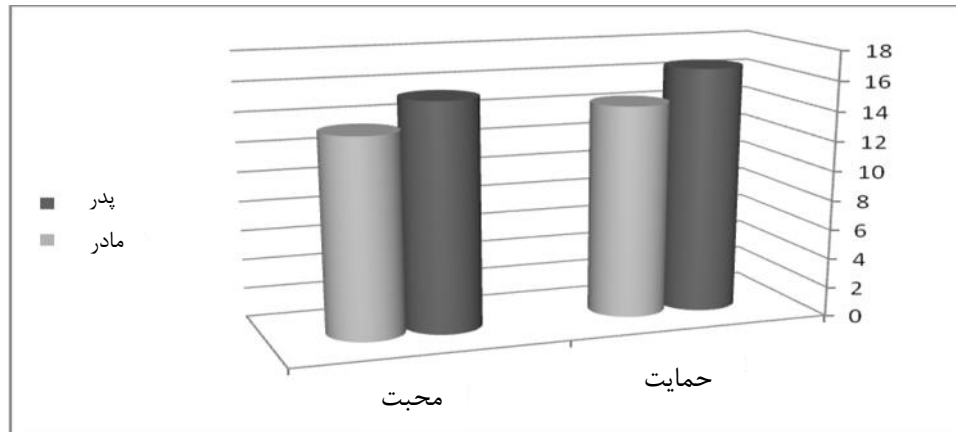
### بحث و نتیجه‌گیری

پژوهش حاضر نشان می‌دهد که نوع ارتباط والدین با کودکان و یا عبارتی سبک تربیتی آنان هم در پدران و هم در مادران از نوع محبت کم (محبت کم - حمایت زیاد) می‌باشد. این نوع فرزند پروری که با نمرات محبت کمتر از ۲۷ و مراقبت بالاتر از ۱۳/۵ برای مادران و محبت کمتر از ۲۴ و مراقبت بالاتر از ۱۲/۵ برای پدران مشخص می‌گردد بدین معنی می‌باشد که والدین نسبت به کودک خود تا سن ۱۶-۱۴ سالگی بی‌محبتی و سردی از خود نشان داده و باعث کاهش استقلال و خود مختاری آنان در سنین نوجوانی گشته‌اند. ویلکوکس (۲۰۰۸) این نوع رابطه با فرزند را ناشی از اضطراب والدین می‌داند (۱۵). آنچه مسلم است سبک کنترل مناسب (محبت زیاد- حمایت کم) سبک مناسبی برای فرزند پروری است که اگر این روش تربیتی از طرف مادر انتخاب شود نوجوانی با اعتماد به نفس بالا تربیت شده و در صورتیکه این روش از طرف پدر اعمال گردد خطر افسردگی در سنین بالاتر زندگی افزایش می‌یابد (۱۶).

### تشکر و قدردانی

بدین وسیله از مسئولین محترم آموزش و پرورش شهر رشت و دبیرستانهای منتخب به منظور نمونه‌گیری تشکر و قدردانی می‌نمایم.

نمودار شماره ۱: میانگین محبت و حمایت در مادران و پدران



## منابع:

۸- حسینی غفاری، فاطمه و همکاران، بررسی رابطه میان سبکهای فرزندپروری و کمال گرایی (مثبت و منفی) در دانشجویان دانشگاه فردوسی مشهد، چکیده مقالات سومین کنگره ملی آسیب شناسی خانواده، اردیبهشت ۱۳۸۷، ص ۱۲۹.

9-www.tebyan.net/social/house\_family/child/child supbrining/2005.

10-Parker, Getal, Paternal Bonding Instrument (PBI), 1979, www.blackdoginstitute.org.au/.

11-www.mardoman.com/family/parentingstyle.aspx.

12-Sunday, S et al, Physical abuse during adolescence: Gender differences in the adolescence' perceptions of family functioning and parenting, Child abuse & neglect, 2008, vol 32, pp:5-18.

13-Yoshida, T et al, Paternal overprotection in obsessive-compulsive disorder and depression with obsessive traits, Psychiatry and clinical neurosciences, 2005, vol 59, pp:533-538.

14-Canetti, L, Parental bonding and mental health in adolescence, 1997, http://findarticles.com/p/articles/.

15-Wilcox, H.C et al, The association between parental bonding and obsessive compulsive disorder in Offspring at high school familial risk, J of Affective disorder xx, 2008, pp:1-9.

۱- رحیم زاده، شکوفه، پژوهشی در مسائل تربیتی، مشهد، انتشارات سخن گستر، چاپ اول، ۱۳۸۱.

۲- کرین، ویلیام، نظریه های رشد، مفاهیم و کاربردها، (ترجمه دکتر خوی نژاد، دکتر رجایی)، چاپ اول، انتشارات رشد، ۱۳۸۴.

۳- رحمانی، فرناز و همکاران، ارتباط شیوه تربیتی والدین با میزان استقلال دانش آموزان نوجوان مدارس شهر تبریز، چکیده مقالات سومین کنگره ملی آسیب شناسی خانواده، اردیبهشت ۱۳۸۷، ص ۱۷۷.

4-Willinger, u et al, Parenting stress and parental bonding, Behavioral Medicine, 2005, 31(2). pp:63-69.

5-Hockenberry et al, Wong nursing care of infants & children, 7 edition T Mosby co, St Louis, 2007.

۶- احمدی، خدایحش، تاثیر نظارت خانوادگی بر سلامت روانی- اجتماعی فرزندان، چکیده مقالات سومین کنگره ملی آسیب شناسی خانواده، اردیبهشت ۱۳۸۷، ص ۲۸.

۷- رجایی، علیرضا و همکاران، رابطه سبکهای فرزندپروری والدین و فرار نوجوانان از خانه، چکیده مقالات سومین کنگره ملی آسیب شناسی خانواده، اردیبهشت ۱۳۸۷، ص ۶-۱۷۵.

## Parenting styles in Rasht parents

By: Mirzaie. M; Chehrzad. M. M; Yaghoobi.Y

### Abstract:

**Introduction:** The parenting styles used in different periods of childhood can have an effect on child personality evolution. Child and parents relationship in addition to comfort provision and feeling reinforcement like trust, confidence, security and independence, can be a predisposing factor for physical, psychological and especially social growth and maturity or vice versa in adolescence.

**Objective:** This study was conducted to determine parenting styles in parents with adolescence in Rasht.

**Methods:** The present study is a descriptive study in which 150 adolescents between 14-16 years old were selected by cluster sampling from Rasht high schools. Data collection instrument consisted of a two parts questionnaire including adolescent and family demographic information and parental Bonding Instrument (PBI) for measuring mother and father's relationship quality that were completed by adolescents and analyzed by SPSS 15.

**Results:** The findings showed that mean and standard deviation of care and protection were  $15.39 \pm 3.68$  and  $16.63 \pm 4.22$  in fathers, and  $13.45 \pm 4.22$  and  $14.40 \pm 4.81$  in mothers respectively and parents based on instrument grading had "Affectionless control".

**Conclusion:** The results showed that parents were cool with children. They inhibit children's independence and progress by overprotection and low care. This can be due to lack of knowledge related to parent's relationship and good parenting styles in different periods of growth and development and irrecoverable complication on adolescent future life that highlights public education necessity before having children based on structural planning for parenting.

**Key words:** Parenting styles, Parents, adolescence